

ANALISIS PENYELIDIKAN KERIS DALAM PENGUBATAN TRADISIONAL MELAYU SUATU KAJIAN KES DI KELANTAN

Azlina Musa
Universiti Malaysia Terengganu

ABSTRAK

Makalah ini akan membincangkan tentang analisis penyelidikan keris dalam pengubatan tradisional Melayu suatu kajian kes di Kelantan. Sehubungan itu, makalah ini akan meneliti apakah faktor yang menyebabkan masyarakat sekitarnya masih lagi mendapatkan pertolongan daripada bomoh, dukun atau pawang yang menjadikan keris sebagai alat pembantu ritual dalam pengubatan tradisional Melayu. Selain itu, makalah ini turut meneliti sejauhmanakah masyarakat sekitarnya percaya bahawa keris berkesan dalam menyembuhkan penyakit dan menunaikan hajat seseorang dalam ritual yang diadakan. Selain itu, makalah ini turut meneliti kaedah kualitatif dalam penganalisan penyelidikan keris dalam pengubatan tradisional Melayu. Disamping itu, makalah ini turut meneliti sejauhmanakah masyarakat sekitarnya percaya tentang kewujudan makhluk ghaib dapat mempengaruhi kehidupan mereka sehari-hari. Justeru itu, kajian ini adalah diperolehi berdasarkan kajian lapangan iaitu pemerhatian, temu bual, soal selidik dan dilengkapi lagi dengan kajian kepustakaan sebagai pelengkap kajian yang telah sedia ada. Melalui pendokumentasian semula pengkajian ini dapat menambahkan lagi sumber khazanah ilmiah untuk rujukan generasi akan datang.

Kata Kunci: *keris, pengubatan tradisional Melayu, ritual, keberkesanan, kepercayaan, kualitatif*

PENGENALAN

Kelantan merupakan sebuah negeri yang kaya dengan pelbagai khazanah budaya warisan nenek moyang. Sehubungan itu, masyarakat Melayu Kelantan-Pattani dikatakan masih lagi menebal dengan berbagai kepercayaan yang masih subur dalam sanubari masyarakat Melayu semenjak zaman purba dan kini ialah keuzuran penyakit yang dikatakan akibat gangguan makhluk ghaib yang bersifat jahat iaitu hantu, jembalang, iblis, syaitan.

Maka disinilah munculnya bomoh, dukun atau pawang yang menjadikan keris sebagai alat pembantu ritual dalam upacara yang diadakan. Selain itu, bomoh juga berperanan sebagai tabib kampung dalam institusi kemasyarakatan. Bomoh dikatakan berkeupayaan untuk berhubung dengan roh di alam ghaib pada tingkat tinggi dalam adat istiadat ritual. Bomoh juga berperanan untuk membantu mengetahui penyakit, merawat dan menyembuhkan keadaan pesakit dalam upacara yang diadakan. Menurut Shahrum Yub (1967) yang menyatakan, keris ialah sejenis alat senjata pendek kebangsaan Melayu turun temurun yang telah digunakan oleh masyarakat Melayu sejak lebih daripada enam ratus tahun yang lalu yang menjadi lambang kemegahan bangsa dan negara. Manakala dalam kepercayaan masyarakat Melayu Kelantan, setiap rumah dikatakan akan menyimpan senjata keris untuk kegunaan harian atau pun koleksi peribadi.

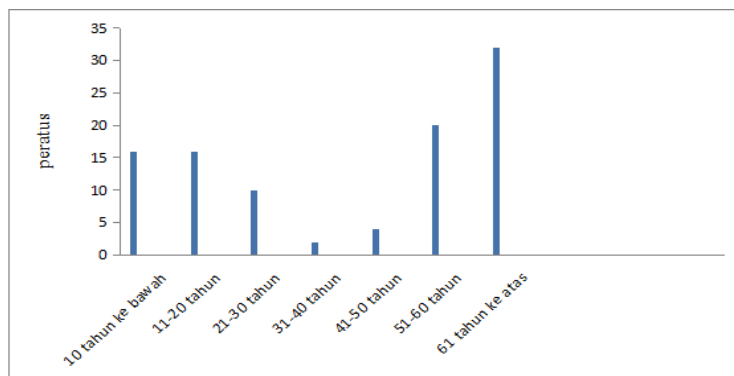
ANALISIS PENYELIDIKAN RAWATAN MENGGUNAKAN KERIS DALAM PENGUBATAN TRADISIONAL MELAYU

Keyakinan masyarakat terhadap kemampuan bomoh sewaktu menilik, merawat dan menyembuhkan penyakit jasmani atau pun spiritual menyebabkan bidang pengubatan tradisional semakin mendapat sambutan tinggi khususnya di kalangan orang Melayu yang mendiami kawasan pedalaman. Ling Yap Peng (1983) menyatakan, dukun atau bomoh yang melibatkan pemeliharaan jin dianggap mempunyai kebolehan luar biasa dan boleh mengubat orang yang terkena penyakit khususnya penyakit gangguan spiritual.

Selain itu, kemujaraban dan keberkesanan berubat dengan bomoh kampung diperakui oleh masyarakat kampung atau bandar dan masih lagi diperlukan dalam konteks kehidupan masyarakat semenjak zaman silam dan kini. Hal ini demikian kerana amalan berubat dengan bomoh dalam rawatan pengubatan tradisional Melayu mempunyai keistimewaan yang tidak mungkin ditemui dalam perubatan moden. Justeru itu, analisis yang dilakukan ini akan meneliti keberkesanan bomoh yang menjadikan keris sebagai alat pembantu ritual dalam memberi rawatan pengubatan tradisional Melayu dalam menyembuhkan keuzuran penyakit atau pun membantu menyelesaikan kesulitan hidup yang ditanggung oleh pesakit berdasarkan umur, jantina, tempoh masa rawatan, tempat tinggal, pekerjaan, pendapatan, bangsa atau kaum dan sumber maklumat dalam pengubatan tradisional Melayu.

1.1 Umur

Umur mempengaruhi seseorang untuk mendapatkan perkhidmatan berubat dengan bomoh kampung. Justeru itu, umur pesakit yang pernah mendapatkan rawatan penyembuhan penyakit dengan cara rawatan bomoh kampung dibahagikan kepada tujuh peringkat umur iaitu umur 10 tahun ke bawah, 11 hingga 20 tahun, 21 hingga 30 tahun, 31 hingga 40 tahun, 41 hingga 50 tahun, 51 hingga 60 tahun dan 61 tahun ke atas.



Rajah 1.1 Peratusan umur pesakit

Selain itu, peratusan umur pesakit yang mendapatkan rawatan bomoh kampung ialah pesakit yang berumur 61 tahun ke atas sebanyak 32 peratus, umur 51 hingga 60 tahun sebanyak 20 peratus, umur 41 hingga 50 tahun iaitu 4 peratus, umur 31 hingga 40 tahun sebanyak 2 peratus, umur 21 hingga 30 tahun iaitu 10 peratus, umur 11 hingga 20 tahun sebanyak 16 peratus dan umur 10 tahun ke bawah sebanyak 16 peratus.

Selain itu, umur amat mempengaruhi pesakit untuk memilih rawatan berubat cara bomoh sebagai meneruskan kelangsungan hidup. Selain itu, pesakit berumur 61 tahun ke atas banyak mendapatkan rawatan daripada bomoh iaitu sebanyak 32 peratus. Ini menunjukkan cara berubat menggunakan rawatan bomoh lebih mendapat tempat dan perhatian golongan orang tua berbanding dengan golongan orang muda. Justeru itu, golongan orang tua yang terdiri orang yang sudah berusia atau dikenali sebagai orang lama dalam masyarakat Melayu Kelantan lebih gemar mendapatkan rawatan daripada perawat tradisional. Hal ini terjadi kerana golongan tua dikatakan sering berhadapan dengan risiko penyakit yang tinggi telah mendorong mereka untuk berikhtiar berubat dengan rawatan bomoh bagi mengembalikan kesihatan tubuh badan mereka.

Sehubungan itu, golongan orang tua akan mendapatkan rawatan daripada bomoh berdekatan atas kepercayaan terhadap keupayaan dan bakat yang dimiliki oleh bomoh kampung. Mereka dipercayai dapat menilik, merawat dan menyembuhkan penyakit. Jika diteliti perubatan tradisi dimanipulasi oleh bomoh kampung berusia dan sekaligus telah memudahkan urusan komunikasi antara bomoh berusia dan pesakit berusia untuk mendapatkan rawatan dengan bomoh dalam pengubatan tradisional Melayu.

Selain itu, pesakit golongan tua turut meletakkan keyakinan bahawa bomoh berusia dianggap berpengalaman dalam ilmu perbomohan dan boleh berkomunikasi dengan alam ghaib. Mereka mempunyai ilmu yang tinggi dalam mengenalpasti penyakit dan menyembuhkan penyakit melalui kaedah rawatan yang dianggap paling cepat berkesan untuk pesakit kembali sembuh. Malahan mereka turut meletakkan kedudukan bomoh keris pada hierarki tinggi dalam konteks masyarakat yang tinggal di kampung kerana tidak ramai orang yang mempunyai pengetahuan dan boleh berhubung dengan kuasa ghaib seperti hantu, jin, keramat, semangat dan dewa. Oleh kerana bomoh dikatakan sentiasa berdampingan dengan makhluk ghaib dalam upacara merawat penyakit, mereka dianggap penting dalam kehidupan masyarakat kampung terutamanya dalam menyelesaikan masalah spiritual seperti mengubat penyakit gangguan makhluk ghaib jahat.

Selain itu, jika diteliti dalam budaya kehidupan orang kampung di Kelantan sememangnya wujud hubungan yang begitu akrab antara pesakit golongan orang tua dan bomoh berusia. Ini sekaligus mendorong pesakit golongan tua untuk menerima rawatan daripada bomoh yang dikenali melalui saudara mara, persahabatan atau pun kenalan orang kampung. Keadaan demikian berlaku kerana, pesakit golongan tua dikatakan lebih mempercayai perkhidmatan yang diberikan oleh bomoh yang dikenali berbanding dengan doktor perubatan moden.

Walau bagaimanapun sistem rawatan awal yang diterima oleh golongan tua, mereka lebih dahulu berubat dengan bomoh kampung kerana mereka telah dianggap sudah terbiasa dengan rawatan bomoh kampung jika perlu. Golongan ini menganggap perkhidmatan bomoh kampung bukanlah sesuatu yang baru bagi mereka akan tetapi ia telah wujud sejak zaman dulu kala lagi. Oleh itu, lahirnya tanggapan di kalangan golongan ini tentang berubat dengan bomoh kampung. Justeru itu, sekiranya keturunan mereka dapat hidup sempurna dengan mendapatkan perkhidmatan bomoh kampung maka sudah tentu golongan tua akan meneruskan kesinambungan untuk berbuat demikian dan menjadi amalan mereka. Sehubungan itu, peranan dan pengaruh bomoh masih penting dan mendapat sambutan

tinggi di kalangan golongan tua yang merupakan orang lama terutamanya bagi mereka yang menetap di kawasan terpencil.

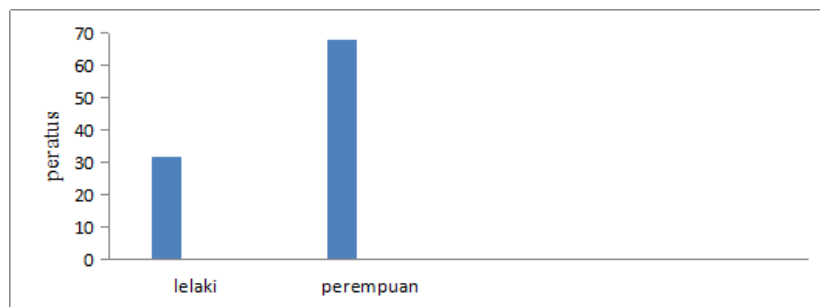
Walau bagaimanapun, pesakit golongan muda adalah agak kurang menerima rawatan bomoh kampung. Meskipun begitu, pesakit golongan muda yang menghadapi situasi penyakit tidak terkecuali untuk menerima rawatan bomoh kampung. Hal ini kerana, berubat dengan bomoh kampung merupakan satu ikhtiar yang dilakukan untuk penyembuhan penyakit agar kembali pulih seperti sedia kala, terutamanya penyakit yang melibatkan masalah spiritual.

Selain itu, pesakit golongan remaja dan kanak-kanak dikatakan turut mendapatkan rawatan dengan bomoh kampung. Kebiasaannya golongan ini mudah terdedah risiko penyakit demam panas, sawan, digigit binatang atau pun gangguan makhluk halus yang mengakibatkan mereka jatuh sakit. Sekiranya mereka jatuh sakit ibu bapa akan terus membawa mereka ke rumah bomoh. Namun begitu, hanya sebilangan kecil sahaja golongan ini bertemu bomoh kampung dalam usaha mengembalikan keyakinan diri dan kesihatan tubuh badan agar kembali sihat. Kebiasaannya golongan tersebut akan menemui bomoh disebabkan saranan ibu bapa mereka. Menurut Ling Yap Peng (1983) anak-anak lazimnya akan mematuhi atau pun menuruti saja kata-kata ibu bapa mereka. Oleh itu, ibu bapa mempercayai bahawa bomoh kampung dapat membantu menilik, merawat dan menyembuhkan penyakit yang ditanggung oleh golongan remaja mahu pun kanak-kanak terutamanya bagi merawat penyakit yang tidak dapat dipulihkan secara moden.

1.2 Jantina

Setiap penyakit boleh menyerang sesiapa sahaja tanpa mengira status jantina sama ada lelaki atau pun perempuan. Sehubungan itu, tidak menjadi suatu penghalang kepada pesakit lelaki mahu pun perempuan untuk mendapatkan ikhtiar berubat dengan bomoh kampung. Hal ini demikian kerana, menjadi suatu tanggungjawab kepada pesakit untuk mencari penawar apabila diri ditimpa sakit. Ikhtiar penyembuhan penyakit perlu dilakukan bagi meneruskan kelangsungan hidup dengan sihat dan baik.

Justeru itu, rajah dibawah menunjukkan peratusan jantina lelaki dan perempuan menemui bomoh. Sebanyak 68 peratus golongan perempuan mendapatkan rawatan bomoh kampung berbanding dengan golongan lelaki iaitu sebanyak 32 peratus.



Rajah 1.2 Jantina

Selain itu, pesakit perempuan paling ramai mendapatkan perkhidmatan dengan bomoh kampung iaitu sebanyak 68 peratus berbanding dengan pesakit lelaki. Ini berikutan naluri perempuan yang bersifat lemah semangat apabila diganggu oleh unsur luar biasa yang mengakibatkan ia senang jatuh sakit. Kebiasaannya, pesakit perempuan yang menghadapi situasi sakit lebih mudah mendapatkan ikhtiar rawatan secara tradisional dengan bomoh wanita mahu pun bomoh lelaki. Mereka dianggap lebih selesa untuk berubat dengan bomoh wanita khususnya berkaitan dengan permasalahan kesihatan wanita. Lebih-lebih apabila bomoh wanita itu dikenali pesakit. Haliza Mohd. Riji (2000) menggambarkan suatu kecenderungan pesakit wanita untuk mendapatkan pertolongan kaum sejenis mereka. Namun demikian, bomoh wanita yang menggunakan makhluk ghaib tidak mempunyai sebarang larangan terhadap jantina dan bangsa pesakit yang menghadapi situasi sakit teruk untuk mendapatkan rawatan penyembuhan penyakit.

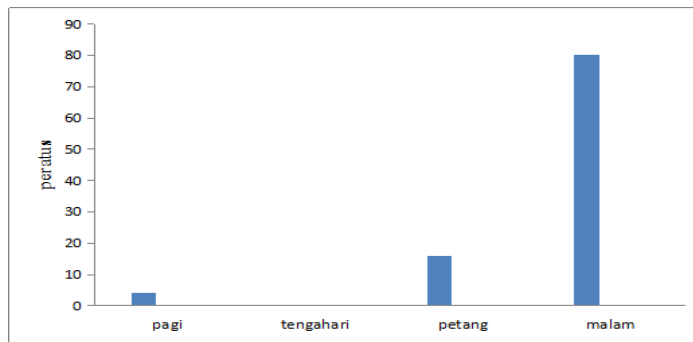
Selain itu, pendorong pesakit perempuan paling ramai mendapatkan perkhidmatan bomoh kampung berbanding dengan pesakit lelaki kerana kepercayaan pesakit yang ditanggung oleh mereka bukan penyakit biasa tetapi penyakit akibat gangguan makhluk halus. Oleh itu, pesakit perempuan menyakini kemampuan bomoh kampung sahaja yang mampu menyembuhkan penyakit gangguan spiritual berkenaan.

Di samping perempuan, pesakit lelaki tidak terkecuali untuk mendapatkan rawatan pengubatan tradisional dengan bomoh kampung. Kebiasaannya pesakit lelaki akan menemui bomoh apabila mereka menghadapi kesulitan berkaitan keluarga, peribadi dan pekerjaan. Selain itu, pesakit lelaki turut menyakini dan mempercayai sekiranya mereka bertemu bomoh setiap masalah yang tidak diketahui punya penyebab dapat diselesaikan dengan bantuan bomoh dalam pengubatan tradisional Melayu.

1.3 Tempoh masa rawatan

Tempoh masa atau waktu merupakan suatu cara rawatan yang dilakukan oleh bomoh yang menggunakan keris dalam pengubatan tradisional Melayu terhadap pesakit dianggap memerlukan jangka waktu tertentu untuk menilik, merawat, memulihkan semangat dan menyembuhkan penyakit. Sehubungan itu, masa yang diperuntukkan oleh bomoh untuk merawat setiap pesakit merangkumi waktu pagi, tengahari, petang dan malam. Rawatan dapat dilaksanakan sama ada di rumah pesakit, di rumah bomoh atau pun di mana-mana tempat yang sesuai dan pada bila-bila masa boleh dilakukan. Walau bagaimanapun pesakit yang datang menemui bomoh untuk mendapatkan rawatan kesihatan merangkumi waktu pagi, tengahari, petang atau pun malam.

Justeru itu, peratusan waktu atau masa pesakit menemui bomoh ialah sebanyak 80 peratus pesakit menemui bomoh pada waktu malam, waktu petang sebanyak 16 peratus, waktu pagi sebanyak 4 peratus dan sifar peratus pada waktu tengahari.



Rajah 1.3 Tempoh masa atau waktu rawatan

Selain itu, waktu malam dianggap paling ramai pesakit datang menemui bomoh kampung untuk mendapatkan perkhidmatan rawatan pengubatan tradisional Melayu. Hal ini demikian kerana, pada waktu malam merupakan waktu lapang bagi pesakit untuk mendapatkan rawatan pengubatan tradisional Melayu. Pada masa yang sama, waktu malam mempunyai jangka waktu yang panjang dan memberi ruang proses rawatan dijalankan secara sempurna dan pesakit boleh berkomunikasi serta mendapatkan petua mahu pun nasihat daripada bomoh sebaik sahaja selesai mendapatkan rawatan dalam pengubatan tradisional Melayu. Di samping itu, proses rawatan pengubatan tradisional Melayu ialah digalakkan pada waktu malam bagi mengelakkan diri pesakit diketahui oleh masyarakat khususnya oleh orang yang telah mengamalkan ilmu sihir hitam dan menyebabkan pesakit jatuh sakit. Justeru itu, proses rawatan pada waktu malam dianggap dapat mengelakkan pesakit terkena penyakit sama atau jatuh sakit semula. Selain itu, sekiranya jumlah pesakit ramai pada waktu malam sehingga tidak memungkinkan bomoh merawat seorang demi seorang maka bomoh akan mendahulukan proses rawatan terhadap penyakit yang teruk dan serius.

Di samping itu, kepercayaan dan keyakinan tentang proses rawatan yang diberikan bomoh dalam pengubatan tradisional Melayu yang dianggap paling cepat berkesan sekiranya ia dijalankan pada waktu malam. Hal ini demikian kerana, makhluk ghaib dikatakan berkeliaran pada waktu malam. Justeru itu, rawatan yang dijalankan pada waktu malam antara bomoh dan pesakit akan memudahkan tugas bomoh dalam menilik, merawat dan menyembuhkan penyakit.

Manakala pada waktu petang didapati agak sedikit pesakit yang datang menemui bomoh. Hal ini demikian kerana, petang merupakan waktu mereka beriadah, bermain atau pun berhibur. Ini menyebabkan kurang pesakit menemui bomoh pada waktu petang.

Selain itu, pada waktu pagi didapati agak kurang pesakit yang datang menemui bomoh. Hal ini disebabkan pagi merupakan waktu mereka bekerja dan menjadi suatu halangan bagi mereka untuk mendapatkan perkhidmatan bomoh dalam pengubatan tradisional Melayu. Meskipun begitu, apabila pesakit menghadapi situasi sakit mereka akan merujuk kepada bomoh dalam apa-apa jua keadaan agar penyakit mereka disembuhkan. Menurut Haron Din (2011), seorang perawat (bomoh) mestilah memiliki sikap tidak mementingkan diri sendiri. Ini berikutan ada ketikanya perawat akan diminta untuk melakukan proses rawatan terhadap pesakit pada bila-bila masa seperti pada waktu malam atau awal pagi walaupun dalam keadaan keletihan mahu pun kesibukan masa. Disinilah pengorbanan

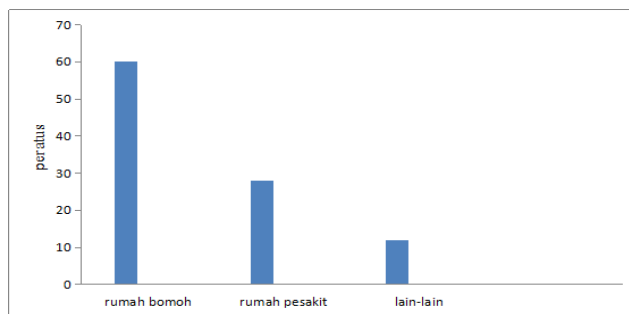
bomoh diperlukan untuk memikirkan keadaan pesakit yang amat memerlukan bantuan berbanding dengan keletihan yang dirasakan.

Sementara itu, sifar peratus pesakit yang datang menemui bomoh pada waktu tengahari. Hal ini kerana, tengahari dipercayai oleh bomoh sebagai waktu yang tidak sesuai untuk melakukan proses rawatan oleh bomoh dalam pengubatan tradisional Melayu. Ini berikutan tengahari dipercayai tidak mujarab menyembuhkan penyakit gangguan spiritual dan boleh meneutralkan ubatan yang diberikan oleh bomoh ke atas pesakit.

1.4 Tempat proses rawatan

Tempat melakukan proses rawatan dalam konteks pengubatan tradisional Melayu merupakan tempat khas yang disediakan sewaktu pesakit ingin mendapatkan rawatan daripada bomoh. Walau bagaimanapun kaedah rawatan dalam pengubatan tradisional Melayu dianggap boleh dilaksanakan sama ada di rumah pesakit, di rumah bomoh atau pun di mana-mana tempat sahaja yang dirasakan oleh bomoh adalah sesuai dan pada bila-bila masa bomoh akan sentiasa merawat pesakit yang memerlukan khidmat bantuan bomoh.

Justeru itu, peratusan tempat menjalankan proses rawatan antara pesakit dan bomoh dalam ritual pengubatan tradisional Melayu ialah tempat proses rawatan dapat dijalankan di rumah bomoh sebanyak 60 peratus, di rumah pesakit sebanyak 28 peratus dan lain-lain tempat sebanyak 12 peratus.



Rajah 1.4 Tempat proses rawatan

Selain itu, pesakit paling ramai mendapatkan rawatan pengubatan tradisional Melayu ialah di rumah bomoh iaitu sebanyak 60 orang. Hal ini disebabkan, rumah bomoh mempunyai ruang yang besar untuk merawat penyakit. Pada masa yang sama, bomoh dikatakan lebih selesa melakukan proses rawatan di rumah sendiri kerana telah menyediakan satu ruang khas yang dilengkapi dengan langit-langit kuning dan peralatan serta bahan yang lengkap sebagai memenuhi syarat melakukan rawatan ke atas pesakit dalam pengubatan tradisional. Malahan pergerakan bomoh dikatakan lebih tangkas sewaktu berubat di rumah sendiri memandangkan ketika proses berjalan, bomoh akan menghadapi situasi menurun. Keadaan ini memerlukan bomoh banyak mengatur gerak langkah sewaktu merawat penyakit khususnya penyakit berat. Oleh sebab itulah bomoh dianggap lebih selesa melakukan rawatan di rumah sendiri.

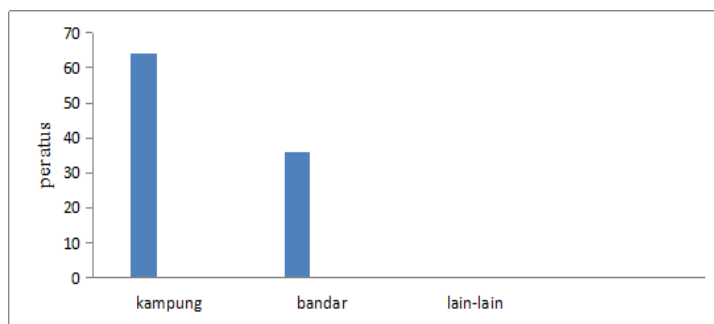
Namun begitu, bomoh turut menjalankan rawatan di rumah pesakit sekiranya pesakit menghadapi situasi sakit teruk dan serius. Justeru itu, pesakit yang menghadapi penyakit berat bomoh akan merawat di rumah pesakit. Manakala bagi mereka yang menghadapi

sakit ringan, pesakit sanggup berulang alik dari kediaman mereka ke rumah bomoh untuk berubat.

Selain itu, bomoh turut menjalankan rawatan terhadap pesakit yang menghadapi penyakit gangguan spiritual di lain-lain tempat misalnya di halaman luar rumah, di pejabat dan di sekolah. Hal demikian kerana, bomoh menjalankan tanggungjawab mengubati penyakit yang dihadapi oleh pesakit agar sakit yang ditanggung kembali sembuh.

1.5 Tempat tinggal

Tempat tinggal dalam konteks pengubatan tradisional Melayu ialah tempat asal pesakit yang datang mendapatkan perkhidmatan bomoh dalam pengubatan tradisional Melayu. Mereka terdiri daripada orang kampung atau pun orang yang tinggal di bandar dan lain-lain tempat.



Rajah 1.5 Tempat tinggal

Justeru itu peratusan tempat tinggal pesakit yang tinggal di kawasan kampung iaitu sebanyak 64 peratus dan pesakit tinggal di kawasan bandar sebanyak 36 peratus dan lain-lain tempat tinggal iaitu pesakit dari luar negara ialah sifar peratus.

Selain itu, pesakit yang paling ramai berubat dengan bomoh kampung terdiri daripada orang tempatan atau penduduk kampung iaitu sebanyak 64 orang. Mereka berasal dari daerah Kelantan dan tidak menghadapi kesukaran bagi pesakit untuk mendapatkan rawatan. Mereka boleh bertemu bomoh pada bila-bila masa. Selain itu, pesakit yang berasal dari kampung dikatakan sanggup berulang alik ke rumah bomoh untuk berubat. Keadaan ini menyebabkan hubungan antara bomoh dengan orang kampung berlaku secara tidak langsung iaitu semasa pesakit berada di rumah bomoh atau pun bersifat sementara iaitu semasa pesakit menunggu giliran untuk berubat dengan bomoh.

Walau bagaimanapun, ia tidak menjadi kekangan bagi pesakit yang tinggal di bandar untuk mendapatkan perkhidmatan dengan bomoh kampung kerana matlamat utama mereka ialah kesembuhan penyakit dan meminta hajat termakbul. Bagi pesakit yang tinggal di bandar Kuala Lumpur, Terengganu, Perak, Pahang dan Pulau Pinang yang menghadapi penyakit berat atau ringan akan menghadapi kesukaran untuk mendapatkan perkhidmatan dengan bomoh tradisional yang tinggal di kampung. Hal ini disebabkan jarak perhubungan yang jauh antara pesakit dengan kediaman bomoh kampung tersebut. Oleh itu, terdapat pesakit lelaki atau perempuan yang tinggal di bandar sanggup menemui bomoh dengan cara menginap sementara di rumah bomoh untuk mendapatkan rawatan sehinggalah penyakit yang dirawat kembali sembuh seperti sedia kala.

Walau bagaimanapun, terdapat juga pesakit yang datang bersama keluarga lebih selesa memilih dan menginap di rumah bomoh untuk beberapa hari untuk tujuan menilik penyakit, merawat dan menyembuhkan penyakit tersebut. Malahan terdapat juga pesakit dari bandar yang dikatakan sanggup berulang alik dari bandar ke rumah bomoh sebulan sekali untuk mendapatkan air penawar yang telah dijampi bomoh sehinggalah penyakit yang dihadapi sembuh. Kebiasaannya pesakit bandar sanggup datang berubat ke rumah bomoh kampung untuk mengatasi penyakit yang dianggap tidak dapat dikesani oleh perubatan moden. Yap Beng Liang (1983) menyatakan, jika rawatan doktor bandar tidak menunjukkan kesan kebaikan pada tubuh badan maka pesakit akan terus mendapatkan rawatan daripada dukun-dukun tempatan agar sakit yang ditanggung itu sembuh. Oleh itu, pesakit yang tinggal di bandar sanggup datang berubat dengan bomoh kampung sebagai ikhtiar menyembuhkan penyakit yang ditanggung agar kembali baik pulih seperti sedia kala setelah kegagalan perubatan moden dalam menyelesaikan masalah kesihatan mereka. Haron Din (2011) menyatakan, ikhtiar dalam konteks rawatan pengubatan tradisional Melayu ialah usaha yang dilakukan oleh bomoh untuk mencari penawar dan merawat penyakit yang dihadapi pesakit sama ada penyakit rohani atau jasmani.

Selain itu, hubungan antara pesakit di bandar yang datang berubat atau menginap sementara di rumah bomoh terjalin secara baik sehingga ada pesakit yang menjadikan bomoh sebagai keluarga angkat mereka. Justeru itu, hubungan pesakit tersebut dengan bomoh bukan sekadar berubat malahan setelah penyakit yang diubati oleh bomoh sembuh dikatakan hubungan tersebut masih kekal terjalin secara baik. Proses tersebut juga menyebabkan pesakit yang datang berubat dengan bomoh belajar dan mengetahui budaya serta cara hidup orang Kelantan dan dapat merapatkan hubungan baik antara masyarakat bandar dengan masyarakat kampung. Kadang kala terdapat pesakit yang berkeinginan menuntut ilmu daripada bomoh dan menginap di rumah bomoh sehinggalah pengajaran dan pembelajaran tamat.

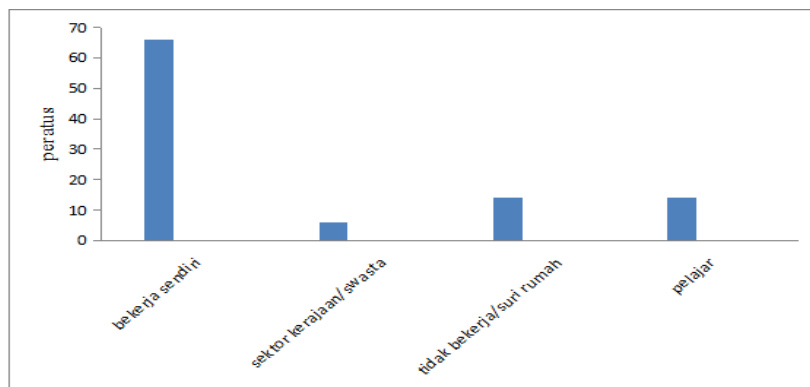
Walau bagaimanapun, jika ditelitikan hubungan yang terjalin antara bomoh dengan pesakit dianggap berlaku dalam situasi formal dalam rawatan pengubatan tradisional namun ia agak terbatas. Bomoh atau pesakit seolah-olah tidak mengambil tahu secara menyeluruh akan pihak yang satu lagi. Malahan pesakit khususnya di luar daerah Kelantan kadang kala tidak mengetahui nama sebenar bomoh itu dan pesakit dikatakan hanya mengenali bomoh berkenaan melalui nama panggilan atau pun nama gelaran sahaja serta kepakaran bomoh berkenaan dalam sesuatu rawatan melalui kenalan rakan-rakan atau pun saudara mara mereka. Selain itu, bomoh juga dianggap seolah-olah tidak mengambil kisah mengenai latar belakang setiap pesakit yang berkunjung ke rumah bomoh seperti tempat asal pesakit dan nama pesakit. Malahan terdapat juga bomoh yang dikatakan tidak mengenali nama pesakit meskipun pesakit itu kerap kali menemui bomoh. Di samping itu, terdapat juga bomoh yang memberi kebenaran pesakit yang datang dari jauh untuk menginap di rumah bomoh untuk berubat dalam tempoh yang tertentu.

Meskipun begitu, bomoh yang handal dan mempunyai ilmu kebatinan yang tinggi dikatakan boleh mengetahui alamat lebih awal sebelum pesakit tiba di rumah mereka. Menurut Mohd. Taib Osman (1983), orang Melayu juga telah mewarisi kepercayaan yang banyak sekali mengenai cara memuja dan meramalkan kejadian yang berlaku berdasarkan perhitungan alamat. Hal ini demikian kerana, bomoh ialah orang yang berkeupayaan berdampingan dengan makhluk ghaib. Bomoh dikatakan akan membuat persiapan awal

untuk menerima kunjungan setiap pesakit yang akan bertandang ke rumahnya. Justeru itu, pesakit yang tinggal di bandar yang datang ke rumah bomoh dikatakan tidak mengambil peduli mengenai identiti bomoh asalkan hajat mereka untuk menemui bomoh tercapai. Oleh itu, bomoh dikatakan akan menerima pesakit tanpa mengira identiti, pangkat dan bangsa. Namun begitu, hanya sebilangan sahaja pesakit bandar yang berpangkat atau kaya akan datang menjemput bomoh ke rumah mereka atau pun ke tempat tertentu yang dianggap tertutup bagi membantu menyembuhkan penyakit atau pun menyelesaikan kesulitan hidup yang ditanggung oleh mereka.

1.6 Pekerjaan

Kegiatan ekonomi orang Melayu merangkumi kegiatan pertanian, mengumpul hasil hutan dan menternak binatang. Oleh itu, wujud hubungan interaksi antara pekerjaan dengan bomoh yang dianggap mempengaruhi seseorang dalam mendapatkan rawatan pengubatan tradisional Melayu. Selain itu, terdapat kepelbagaian jenis-jenis pekerjaan yang dijalankan oleh pesakit yang mendapatkan perkhidmatan daripada bomoh kampung. Pekerjaan yang dijalankan oleh mereka yang menerima rawatan bomoh kampung merangkumi bekerja sendiri, bekerja swasta atau kerajaan, golongan tidak bekerja atau suri rumah dan pelajar.



Rajah 1.6 Pekerjaan

Justeru itu, peratusan pesakit dari sektor pekerjaan berdasarkan bekerja sendiri sebanyak 66 peratus, sektor kerajaan atau swasta sebanyak 6 peratus, tidak bekerja atau suri rumah sebanyak 14 peratus dan pelajar sebanyak 14 peratus.

Justeru itu, pesakit yang dianggap paling ramai menerima rawatan dengan bomoh dalam pengubatan tradisional Melayu terdiri daripada golongan yang menjalankan pekerjaan sendiri misalnya petani, buruh kasar dan penternak binatang seperti lembu, biri-biri, kerbau, ayam serta burung. Mereka juga terdiri daripada masyarakat yang menjalankan aktiviti bercucuk tanam sebagai pekerjaan sambilan seperti ubi kayu dan pisang.

Pekerjaan sebagai petani merupakan pekerjaan tradisi warisan turun temurun yang dilakukan sepenuh masa untuk menampung keperluan diri atau keluarga. Menurut Eric R. Wolf (1985), manusia primitif yang tinggal di kawasan pedalaman akan menjalankan pekerjaan bercucuk tanam dan menternak binatang.

Kebiasaannya pesakit yang menerima rawatan bomoh kampung terdiri daripada mereka yang menjalankan pekerjaan bersawah padi, menoreh getah atau menternak binatang yang

mendedahkan mereka terhadap suasana alam sekitar. Kamaruddin M. Said (1981) menyatakan, masyarakat petani yang wujud pada hari ini merupakan tinggalan pembentukan sosial tradisi nenek moyang terdahulu yang dianggap terus berada di bahagian paling bawah dalam struktur sosial masyarakat kapitalis. Sehubungan itu, kegiatan ekonomi masyarakat petani dianggap kegiatan berasaskan pekerjaan sekeluarga yang didapati masih kekal dalam konteks ini. Justeru itu, Eric R. Wolf (1985) menyatakan, kebiasaan kegiatan ekonomi primitif di kawasan pendesaan adalah digunakan untuk penghasilannya sendiri atau pun untuk menunaikan kewajipan kekerabatan malahan bukan untuk dipertukarkan bagi tujuan memperolehi keuntungan. Selain itu, masyarakat yang tinggal di perkampungan pedalaman masih rapat hubungannya dengan alam semulajadi. Mereka mempercayai bahawa alam semulajadi yang bersumberkan bahan asli dianggap boleh mendatangkan wabak penyakit dan penawar dalam mengubati bermacam penyakit.

Selain itu, golongan yang menjalankan pekerjaan tani mendiami kawasan perkampungan terpencil dianggap mempunyai risiko tinggi untuk terdedah kepada jangkitan penyakit akibat perbuatan makhluk ghaib seperti hantu, jin dan jembalang kerana perhubungan akrab antara masyarakat kelas ekonomi bawahan dengan alam persekitarannya. Ismail Hamid (1995) menyatakan, kepercayaan masyarakat di luar bandar masih kuat berpegang teguh terhadap kepercayaan animisme yang mempercayai akan kewujudan kuasa ghaib yang menjaga suatu fenomena alam. Sehubungan itu, setiap tempat seperti gunung, hutan sering kali dianggap mempunyai penunggu atau penjaga tempat berkenaan. Manakala Darwis A. Soelaiman (2001) menyatakan, petani akan sentiasa mendekati diri dengan persekitarannya agar alam itu tidak marah kerana alam yang marah boleh mendatangkan penyakit kepada diri petani atau pun hasil pertanian yang diusahakan. Oleh kerana, sumber pencarian masyarakat adalah pertanian dan mereka dianggap mempunyai perhubungan erat dengan alam sekitar. Ini mengakibatkan golongan bekerja petani dianggap senang terdedah dengan serangan penyakit akibat makhluk halus yang dipercayai penunggu tempat tersebut.

Malahan orang Melayu di kawasan pedalaman mempercayai penyakit yang berpunca daripada gangguan makhluk halus yang mendiami tempat kerja, pokok, hutan dan lautan dikatakan mempunyai penunggu akan meresap ke dalam tubuh badan mereka yang lemah semangat. Oleh sebab itulah, rawatan secara kampung masih lagi diperlukan dalam mengubati penyakit ganjil yang sukar dikesan oleh perubatan moden. Menurut Ling Yap Peng (1983), adakalanya orang yang tiba-tiba jatuh sakit akan menganggap bahawa sakitnya akibat penunggu suatu tempat itu. Dalam keadaan itu ia akan balik semula ke tempat berpenunggu untuk sementara waktu supaya dapat minta maaf daripada nenek moyang yang ditinggalkan di sana. Oleh itu, bagi memperolehi ampun daripada nenek moyang yang telah meninggal dunia maka lazimnya orang sakit itu akan mendapatkan bantuan bomoh tempatan agar penyakit yang ditanggung kembali sembuh.

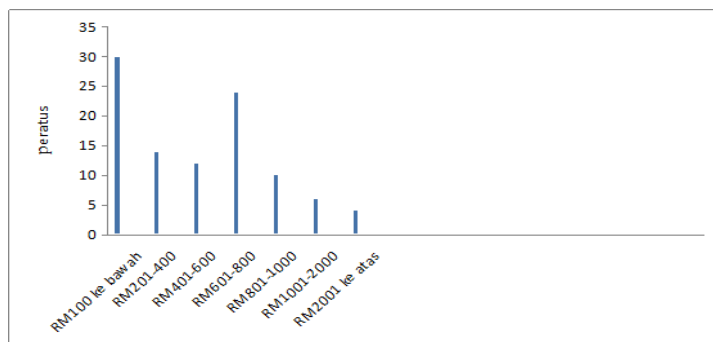
Di samping itu, pesakit yang terdiri golongan pelajar dan tidak bekerja atau suri rumah juga dikatakan mempunyai kecenderungan menghidapi penyakit gangguan makhluk ghaib. Walau bagaimanapun, hanya sebilangan sahaja golongan berkenaan akan menemui bomoh untuk mendapatkan rawatan. Kebiasaannya golongan pelajar mempunyai risiko untuk menerima penyakit gangguan makhluk ghaib. Golongan pelajar khususnya perempuan dikatakan senang terkena penyakit hasutan. Mereka juga tidak terkecuali untuk menerima

penyakit buatan orang. Menurut H. Syukriadi dan Tata Sukayat (2008), seorang boleh terkena penyakit buatan orang apabila barang yang sudah dipakai oleh seseorang seperti baju, sapu tangan dan kain diambil orang lain untuk tujuan mengkhianatnya.

Selain itu, golongan yang bekerja di sektor awam atau pun sektor swasta tidak terkecuali untuk menerima penyakit gangguan makhluk ghaib. Golongan sedemikian dikatakan boleh terdedah terhadap jangkitan penyakit sama ada di tempat bekerja atau pun akibat hasad dengki orang yang iri hati dengan kesenangan, kebahagiaan atau kekayaan yang dimiliki oleh mereka. Menurut Haron Din (2011), gangguan makhluk ghaib turut berlaku di rumah kediaman, kedai, sekolah, pejabat, jalan raya, pada kenderaan yang akan menyebabkan penghuninya berasa tidak selesa kerana sentiasa dibayangi oleh makhluk ghaib tersebut. Justeru itu, mereka akan berusaha dan berikhtiar untuk memulihkan kembali kesihatan pada keadaan asal. H. Syukriadi dan Tata Sukayat (2008) menyatakan sihir penyakit ialah sihir yang digunakan untuk membuat seseorang jatuh sakit. Justeru itu, golongan bekerja di sektor swasta mahu pun kerajaan masih mempercayai kemampuan bomoh dalam mengubati penyakit ganjil yang sukar dikesani oleh perubatan moden. Oleh itu, mereka turut mendapatkan perkhidmatan rawatan dengan bomoh apabila menghadapi penyakit atau pun kesulitan dalam hidup. Lebih-lebih lagi jika penyakit yang ditanggung oleh pesakit berkenaan berpunca dari makhluk ghaib yang bersifat jahat.

1.7 Pendapatan

Selain itu, rawatan bomoh dalam pengubatan tradisional Melayu masih lagi diperlukan oleh masyarakat kampung khususnya di kawasan pedalaman semenjak zaman dulu dan kini kerana status pendapatan untuk masyarakat dikatakan tidak mampu untuk memilih sepenuhnya perubatan moden merawat penyakit. Pendapatan masyarakat yang menerima rawatan bomoh dalam pengubatan tradisional Melayu ialah diklasifikasikan kepada pendapatan Ringgit Malaysia (RM) 100 ke bawah, RM201-400, RM401-600, RM601-800, RM801-1000, RM1001-2000, RM2001 dan ke atas.



Rajah1.7 Pendapatan

Selain itu, peratusan pendapatan pesakit menemui bomoh RM100 ke bawah sebanyak 30 peratus, RM201-400 sebanyak 14 orang, RM401-600 sebanyak 12 orang, RM601-800 sebanyak 24 orang, RM801-1000 sebanyak 10 orang, RM1001-2000 sebanyak 6 orang serta RM2001 dan ke atas sebanyak 4 orang.

Selain itu, pesakit berpendapatan RM100 ke bawah iaitu sebanyak 30 orang ialah lebih suka memilih berubat dengan bomoh kampung. Justeru itu rawatan dengan bomoh dalam

pengubatan tradisional Melayu mendapat sambutan ramai di kalangan pesakit yang berpendapatan rendah atau miskin. Hal ini disebabkan, pendapatan yang diperolehi oleh golongan berpendapatan rendah atau miskin ialah pendapatan tidak tetap dan tidak stabil ekonomi keluarga. Selain itu, pendapatan sedemikian dibebani pula dengan taraf hidup keluarga yang tinggi kerana kebanyakan golongan berpendapatan rendah atau miskin mempunyai bilangan anak yang ramai telah mendorong mereka mendapatkan sepenuhnya rawatan daripada bomoh kampung. Menurut Ling Yap Peng (1983), bilangan anggota keluarga yang ramai disebabkan oleh tumpangan saudara mara yang tidak mampu mendirikan rumah sendiri atau pun mempunyai jumlah anak yang ramai. Bilangan keluarga yang ramai dalam satu rumah amat membebankan ketua keluarga tersebut.

Selain itu, rawatan bomoh dalam pengubatan tradisional Melayu mendapat sambutan ramai di kalangan pesakit berpendapatan RM100 ke bawah kerana bayaran perubatan jauh lebih murah dan kos rawatan yang dianggap tidak begitu membebankan mereka. Selain itu, Wan Abdul Kadir Wan Yusoff (1983) menjelaskan, kegiatan ekonomi pertanian yang setakat cukup hidup dikatakan mempunyai masa lapang yang boleh diisi dengan kegiatan hiburan yang dapat memulihkan semangat mereka. Selain itu, kaedah rawatan secara kampung sambil berhibur serta kaedah rawatan luar biasa sewaktu menilik, merawat dan menyembuhkan penyakit yang diserapkan dalam proses rawatan pengubatan tradisional Melayu telah menarik perhatian pesakit berpendapatan RM100 ke bawah mengutamakan bomoh kampung dalam kehidupan seharian mereka.

Sehubungan itu, bagi pesakit yang berpendapatan RM100 ke bawah sudah pasti akan memilih sepenuhnya berubat secara kampung kerana mereka dianggap tidak mampu membiayai kos perubatan moden yang jauh lebih mahal. Selain itu, lahirnya tanggapan bahawa kadang kala bomoh akan memberikan rawatan secara percuma terhadap pesakit mengikut jenis penyakit yang dihadapi pesakit. Adakalanya bomoh turut memberikan rawatan secara percuma terhadap pesakit berpendapatan RM100 ke bawah yang tidak mampu membayar kos berubat dengan bomoh kampung. Menurut Haron Din (2011), perawat (bomoh) seharusnya mengelakkan daripada mengenakan upah terhadap pesakit yang datang mendapatkan rawatan dan sebolehnya mengelakkan daripada mengambil atau pun menerima sesuatu pemberian pesakit agar memberi manfaat terhadap jampi yang dibacakan untuk merawat pesakit dalam ritual perbomohan.

Namun begitu, jika ditelitikan bomoh pula dikatakan bergantung hidup kepada pekerjaan sebagai bomoh. Oleh itu, bomoh akan mengenakan upah atau bayaran ke atas pesakit yang menggunakan perkhidmatan bomoh. Walau bagaimanapun, bomoh dikatakan tidak menetapkan pembayaran upah perkhidmatan rawatan dalam pengubatan tradisional Melayu. Bayaran yang diberikan oleh pesakit kepada bomoh selalunya mengikut keikhlasan pemberian pesakit. Kadang kala kos perbelanjaan rawatan boleh dilakukan proses tawar menawar antara bomoh dan pesakit. Malahan bomoh turut memberikan rawatan percuma kepada pesakit. Justeru itu, pengubatan secara tradisional melibatkan bayaran lebih murah kerana perkhidmatan yang diberikan berlandaskan niat yang ikhlas iaitu ingin membantu dan bukan semata-mata untuk mengaut keuntungan. Keadaan ini selaras dengan pandangan Haron Din (2011) yang menyatakan, setiap perawat perlu bersifat ikhlas dalam usaha membantu meringankan beban kesakitan yang ditanggung oleh pesakit. Oleh kerana bayaran berubat dengan bomoh adalah secukup mengikut keikhlasan dan kemampuan pemberian oleh pesakit untuk menghulurkan kepada bomoh yang

merawat, ini sekaligus telah mendorong pesakit berpendapatan rendah atau miskin lebih mendahului berubat secara kampung dalam menyelesaikan kesulitan hidup atau pun menyembuhkan keuzuran penyakit yang ditanggung oleh mereka.

Selain itu, berubat dengan bomoh turut mendapat sambutan yang ramai di kalangan pesakit berpendapatan rendah atau miskin kerana jarak yang agak jauh antara kediaman mereka dengan bandar. Masalah ketiadaan perkhidmatan pengangkutan dan orang kampung yang ingin ke tempat-tempat lain terpaksa menggunakan perkhidmatan pengangkutan sendiri atau pun mendapatkan pertolongan daripada kawan-kawan yang ingin ke tempat sama telah mendorong pesakit berpendapatan RM100 ke bawah lebih mendahului berubat dengan bomoh kampung kerana jaraknya berdekatan dengan rumah mereka. Keadaan ini memudahkan mereka mendapatkan bekalan ubat yang diperlukan daripada bomoh kampung. Oleh kerana kesukaran orang kampung untuk ke bandar menyebabkan mereka mengambil jalan senang dengan cara mendapatkan bantuan bomoh kampung.

Walau bagaimanapun, hanya sebilangan pesakit berpendapatan menengah iaitu RM601-800 sebanyak 24 orang memilih berubat dengan bomoh kampung untuk menyembuhkan penyakit yang ditanggung. Hal ini demikian kerana, pesakit yang berpendapatan sedemikian dianggap masih lagi tidak berkemampuan dari segi sumber kewangan untuk membiayai kos perubatan moden yang agak terlalu mahal. Justeru itu, Abu Bakar Abdul Majeed (1999) menjelaskan, sekiranya seseorang mempunyai dua atau pun lebih penyakit serius menyebabkan kaedah rawatan yang lebih rumit dan memakan kos yang tinggi. Selain itu, golongan yang berpendapatan menengah masih lagi mempercayai kemampuan bomoh dalam menyembuhkan penyakit gangguan makhluk ghaib dalam rawatan pengobatan tradisional Melayu.

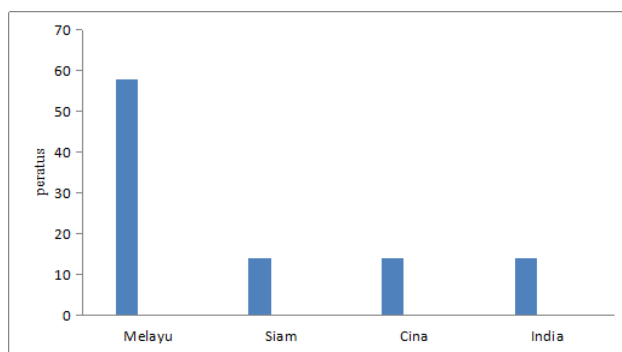
Walau bagaimanapun, pesakit berpendapatan RM2001 dan ke atas yang merupakan kelas atasan atau berada, kaya dan mewah tidak terkecuali untuk mendapatkan rawatan dengan bomoh kampung dalam pengobatan tradisional Melayu. Menurut Haron Daud (2009), kecenderungan seseorang menemui bomoh dalam konteks pengobatan tradisional Melayu disebabkan keinginan atau pun kehendak seseorang untuk mendapatkan sesuatu demi kepuasan hati dan kepentingan diri atau pun keluarga. Walau bagaimanapun, jika ditelitikan hanya segelintir sahaja pesakit berpendapatan RM2001 dan ke atas memilih berubat dengan bomoh kampung.

Meskipun pesakit yang berpendapatan RM2001 dan ke atas dianggap berkemampuan dari segi kewangan untuk memilih berubat kampung atau perubatan moden. Namun, mereka tidak meminggirkan rawatan bomoh kampung apabila menghadapi penyakit. Ini berikutan apabila seseorang jatuh sakit maka ia akan berusaha untuk menyembuhkan penyakit yang dialami dengan menggunakan perkhidmatan secara bomoh tradisi atau pun perubatan moden. Abu Bakar Abdul Majeed (1999) menyatakan, walaupun manusia mengelak daripada segala jenis penyakit namun apabila diri diserang penyakit maka manusia tanpa mengira darjat akan berusaha sebaik mungkin dalam mencari rawatan atau pun penawar bagi melegakan penyakit yang ditanggung tersebut. Manakala Haron Din (2011) pula menyatakan, sebahagian penyakit jasmani boleh dirujuk kepada hospital untuk rawatan walau bagaimanapun bagi penyakit rohani lazimnya tiada rawatan yang disediakan di hospital atau pun klinik.

Selain itu, pesakit yang berpendapatan RM2001 dan ke atas paling sedikit mendapatkan rawatan daripada bomoh kampung. Ini disebabkan kaedah rawatan bomoh kampung yang dianggap kuno dan tidak selesa bagi mereka. Misalnya, bomoh tidak menyediakan ruang yang selesa untuk merawat pesakit dan bomoh masih mengekalkan cara tradisi lama seperti menilik, mengubat dan menyembuhkan penyakit yang sukar diterima akal. Hal ini menyebabkan hanya sedikit sahaja pesakit berpendapatan RM2001 dan ke atas berubat dengan bomoh kampung. Haron Daud (2009) menyatakan, kadang kala bomoh berbangga apabila dirinya dikunjungi oleh orang yang berpangkat, kaya dan berpengaruh atau pun kejayaan bomoh yang dikatakan boleh mengubat penyakit yang serius. Pesakit yang berpendapatan RM2001 dan ke atas juga dipercayai akan datang menemui bomoh dalam meminta bantuan menyelesaikan kesulitan hidup yang dihadapi oleh mereka. Hal ini demikian kerana, bomoh dianggap boleh membantu menunaikan hajat mereka dengan menjalankan ritual tertentu. Sehubungan itu, pesakit yang berpendapatan RM2001 dan ke atas dikatakan akan meminta bomoh agar berikhtiar membantu mereka untuk mendapatkan perhatian daripada pihak atasan, dipilih untuk dinaikkan pangkat atau pun menyelesaikan masalah rumahtangga dan peribadi mereka. Justeru itu, golongan berpendapatan RM2001 dan ke atas dikatakan sanggup melaburkan wang ringgit kepada bomoh agar matlamat mereka tercapai.

1.8 Bangsa atau kaum

Pesakit yang menerima rawatan bomoh dalam pengubatan tradisional terdiri daripada pelbagai lapisan masyarakat merangkumi kaum Melayu, Cina, Siam dan India. Hal ini demikian kerana, orang Melayu, Siam, Cina dan India merupakan kumpulan etnik yang berbeza dari segi adat resamnya namun begitu mereka masih mempercayai rawatan bomoh dalam pengubatan tradisional Melayu. Ting Chew Peh (1987) menjelaskan, istilah etnik adalah berasal daripada perkataan Yunani 'ethnos' yang bermakna orang. Justeru itu, satu kumpulan etnik adalah bererti wujudnya satu kebudayaan atau pun sub budaya yang merasakan mereka disatukan dengan sejarah, nilai dan tingkah laku yang sama.



Rajah 1.8 Bangsa atau kaum

Rajah di atas memperlihatkan peratusan kaum yang menemui bomoh iaitu Melayu sebanyak 58 peratus, kaum Siam, Cina dan India masing-masing sebanyak 14 peratus.

Selain itu, pesakit Melayu yang mendapatkan rawatan bomoh sebanyak 58 orang. Masyarakat ini dikatakan paling ramai mendapatkan rawatan dengan bomoh kampung. Ini berikutan, bomoh yang mengubati pesakit merupakan orang Melayu. Ini sekaligus, akan

memudahkan komunikasi antara bomoh dan pesakit Melayu dalam rawatan yang dijalankan.

Selain itu, kebanyakan pesakit Melayu menemui bomoh kerana orang Melayu paling ramai mewarisi penyakit gangguan makhluk halus daripada generasi nenek moyang terdahulu. Oleh itu, orang Melayu percaya penyakit gangguan makhluk halus boleh disembuhkan dengan menemui bomoh yang berdamping makhluk ghaib dalam rawatan pengubatan tradisional Melayu.

Disamping itu, penggunaan jampi mantera dalam pengubatan tradisional Melayu meskipun bercampur antara animisme, Hindu, Buddha dan Islam telah menambahkan lagi keyakinan pesakit Melayu untuk mendapatkan perkhidmatan rawatan bomoh Melayu. Di samping kaedah rawatan yang bersifat Islam dan kesucian bahan ubat serta dikendalikan oleh bomoh Melayu telah menambahkan lagi keyakinan pesakit Melayu untuk berubat dengan bomoh Melayu kerana ia dianggap menepati syariat Islam.

Selain itu, pesakit Melayu dikatakan ramai mendapatkan rawatan dengan bomoh Melayu kerana penguasaan bahasa dalam loghat asli Kelantan telah memudahkan komunikasi pesakit Melayu untuk mendapatkan perkhidmatan daripada bomoh Melayu. Menurut Mohd. Taib Osman (1983), orang Melayu akan berjumpa dan meminta sesuatu daripada bomoh untuk tujuan tertentu dan dalam masa krisis atau pun menghadapi darurat seperti sakit dan ketegangan jiwa. Sehubungan itu, pesakit akan menemui bomoh bagi tujuan mendapatkan rawatan penyakit, nasihat dan membantu memberi ketenangan dalam mengatasi masalah yang ditanggung oleh pesakit.

Selain itu, pesakit yang menerima rawatan bomoh dalam pengubatan tradisional Melayu turut mendapat perhatian bangsa lain seperti Siam, Cina dan India. Ini disebabkan masyarakat Siam, Cina dan India kampung tinggal di kawasan terpencil yang mempunyai ciri kehidupan mirip kepada kehidupan orang Melayu di kawasan kajian. Ia dapat dilihat menerusi aspek penggunaan bahasa Melayu loghat Kelantan, cara berpakaian dan masakan yang membuatkan bangsa lain mudah menerima bomoh Melayu secara terbuka.

Walau bagaimanapun, didapati masing-masing sebanyak 14 orang bangsa Siam, Cina dan India yang datang berubat dengan bomoh Melayu. Justeru itu, kaum bukan Melayu yang ditemui dikatakan turut mempercayai penyakit gangguan sihir. Kebiasaannya bangsa Siam, Cina dan India akan menemui bomoh Melayu apabila suatu penyakit yang ditanggung berpunca daripada gangguan makhluk halus atau sihir orang. Lebih-lebih kaum bukan Melayu yang menghadapi penyakit sihir Melayu yang dengki dan khianat. Mereka berharap bomoh Melayu dapat menyelesaikan masalah yang mereka hadapi.

Hanya sebilangan kecil sahaja pesakit bangsa Cina, Siam dan India datang menemui bomoh Melayu. Sekiranya ditelitikan, situasi ini terjadi disebabkan interaksi sosial diamalkan oleh masyarakat Melayu Kelantan dengan bukan Melayu tanpa mengira bangsa mereka. Ini didorong pula dengan corak penempatan orang kampung di pedalaman Kelantan terdiri daripada bangsa Melayu, Siam, Cina dan India telah menolong merapatkan lagi hubungan sosial dan memupuk semangat bekerjasama di kalangan mereka. Oleh itu, tidak wujud pengasingan kaum dalam komuniti orang kampung di pedalaman

Kelantan. Justeru itu, segala bentuk hiburan, permainan dan rawatan perbomohan dikongsi secara bersama antara kaum Melayu dengan kaum lain di kawasan berkenaan.

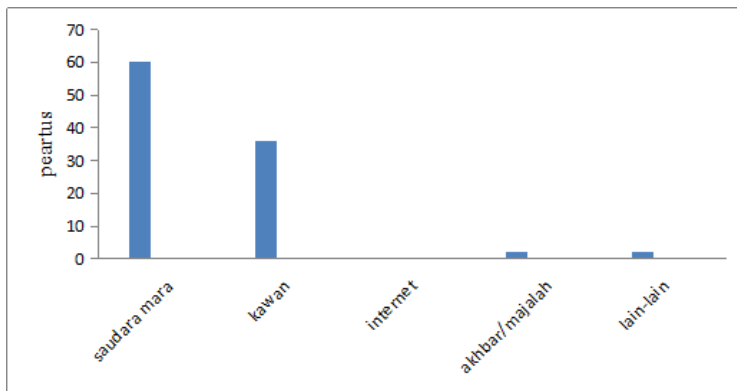
Selain itu, jika ditelitikan kaum Siam, Cina dan India di peringkat kampung lebih banyak menggunakan percakapan loghat Kelantan sebagai pertuturan sehari-hari baik sesama mereka atau pun berkomunikasi dengan orang luar. Situasi ini berlaku disebabkan pergaulan yang begitu lama antara orang Melayu kampung dengan kaum bukan Melayu yang menyebabkan pertuturan mereka tidak kekok dengan sebutan atau pun gaya bahasa yang digunakan oleh kaum bukan Melayu di Kelantan. Selain itu, hubungan sosial yang rapat antara orang Melayu dengan kaum lain telah menyebabkan kaum bukan Melayu dapat menerima unsur-unsur kebudayaan Melayu sebagai sebahagian daripada cara hidup mereka. Justeru itu, hubungan yang rapat terjalin di kalangan orang kampung tanpa mengira batasan kaum telah mendorong kaum bukan Melayu untuk mendapatkan perkhidmatan bomoh Melayu yang sememangnya handal dalam ilmu perbomohan dan diperakui kehebatannya melalui kenalan rakan-rakan kampung dalam menyembuhkan penyakit.

Sehubungan itu, apabila pesakit daripada kaum bukan Melayu menghadapi situasi penyakit mereka dikatakan sanggup berikhtiar mencari ubat tanpa mengira kepentingan kaum mereka sendiri kerana matlamat pesakit bukan Melayu ialah untuk kembali sembuh seperti sedia kala. Malahan pesakit bukan Melayu akan berusaha mendapatkan perkhidmatan rawatan daripada bomoh yang berdekatan dengan kediaman mereka. Oleh itu, perkhidmatan yang disediakan oleh bomoh Melayu terhadap pesakit tanpa mengira kaum telah menunjukkan perhubungan akrab terjalin antara orang Melayu dengan kaum lain. Menurut Ling Yap Peng (1983), hubungan yang terjalin antara orang Cina dengan penduduk tempatan dikatakan baik sekali.

Bomoh yang berubat secara kampung bukan sekadar menerima pesakit Melayu sahaja malahan turut menerima pesakit daripada kaum bukan Melayu. Haron Din (2011) menyatakan, nikmat kesembuhan penyakit adalah anugerah Allah S.W.T kepada semua manusia tanpa mengira agama. Sekiranya perawat (bomoh) didatangi orang bukan Islam dan meminta bantuan berubat maka janganlah ditolak sebaliknya hendaklah membantu orang yang dalam keadaan kesakitan atau kesusahan tersebut. Malahan bomoh dikatakan menerima pesakit yang berkunjung ke kediaman bomoh tanpa diperiksa tentang asal usul kaum pesakit tersebut. Hal ini demikian kerana, matlamat utama bomoh ialah berusaha untuk menyembuhkan penyakit yang dihidapi pesakit dan menerima setiap kunjungan pesakit ke rumah bomoh tanpa mengira ras agama dan warna kulit.

1.9 Sumber maklumat berubat bomoh

Kelazimannya apabila pesakit menghadapi penyakit mereka akan mencari ikhtiar berubat dan salah satunya ialah mendapatkan perkhidmatan bomoh. Justeru pesakit memperolehi sumber maklumat mengenai kehebatan bomoh melalui saudara mara, kawan, akhbar atau majalah, internet dan lain-lain sumber maklumat yang dipercayai boleh membantu pesakit untuk menyembuhkan penyakit.



Rajah 1.8 Sumber maklumat

Selain itu, penyebaran sumber maklumat mengenai rawatan bomoh yang menggunakan keris dalam pengubatan tradisional Melayu diperolehi melalui saudara mara iaitu sebanyak 60 peratus, kawan sebanyak 36 peratus, internet sebanyak sifar peratus, akhbar atau majalah sebanyak 2 peratus dan lain-lain sumber maklumat merangkumi televisyen atau pun radio sebanyak 2 peratus.

Justeru itu, pesakit memperoleh sumber maklumat tentang bomoh kampung yang paling ramai ialah melalui saudara mara terdekat. Ini berikutan, apabila seseorang menghadapi masalah penyakit mereka akan mendapat kunjungan daripada saudara mara terdekat terlebih dahulu. Melalui maklumat daripada saudara mara terdekat tentang bomoh telah menjadi penyebab pesakit berikhtiar dengan bomoh kampung agar kesihatan mereka baik pulih seperti sedia kala. Oleh itu, penyebaran maklumat tentang seorang bomoh lebih cepat berlaku secara lisan di kalangan orang kampung berbanding dengan media elektronik atau pun media cetak.

Walau bagaimanapun, tidak ada penyebaran sumber maklumat mengenai bomoh melalui internet. Ini berikutan kurangnya pendedahan orang kampung terhadap keupayaan mereka dalam penguasaan komputer. Ini sekaligus telah membataskan penyebaran maklumat tentang perbomohan di kampung.

RUMUSAN

Walaupun perubatan moden telah sedia ada, namun peranan bomoh masih lagi diperlukan oleh masyarakat semenjak dulu dan kini. Hal ini demikian kerana, masyarakat menyakini keupayaan bomoh dalam rawatan pengubatan tradisional Melayu adalah berkesan untuk mengubati penyakit gangguan makhluk ghaib yang bersifat jahat. Selain itu, pengubatan tradisional Melayu juga mendapat sambutan menggalakkan di kalangan orang kampung atau orang bandar yang sanggup datang menemui bomoh. Selain itu pesakit yang datang menemui bomoh merangkumi berbagai peringkat umur, jantina, pekerjaan dan kaum.

Di samping itu, pesakit yang berusia dan mempunyai tahap pendidikan rendah dipercayai masih menebal berpegang terhadap kepercayaan warisan silam dalam mengubati penyakit gangguan makhluk halus jahat atau pun perbuatan sihir orang. Hal ini kerana, kepercayaan tentang amalan bomoh dalam rawatan pengubatan tradisional Melayu bukanlah sesuatu yang baru dalam kehidupan mereka, tetapi telah diamalkan semenjak warisan turun temurun lagi. Selain itu, rawatan yang diberikan oleh bomoh dalam pengubatan tradisional

Melayu diyakini berkesan dalam menghalau makhluk halus jahat dan menyembuhkan keadaan pesakit supaya kembali sihat dalam ritual tertentu.

RUJUKAN

- Abu Bakar Abdul Majeed. 1999. *Perubatan Pencegahan Menurut Islam*. Kuala Lumpur: Institut Kefahaman Islam Malaysia (IKIM).
- Darwis A. Soelaiman. 2001. Kosmologi Melayu. Dlm. Yaacob Harun (pnyt.). *Manifestasi kosmologi dalam adat Aceh*, hlm. 103-122. Kuala Lumpur: Universiti Malaya.
- Haliza Mohd. Riji. 2000. *Prinsip dan Amalan Perubatan Melayu*. Kuala Lumpur: Universiti Malaya.
- Haron Daud. 2009. *Mantera dan Unsur Luar Biasa Dalam Masyarakat Melayu*. Pulau Pinang: Penerbit Universiti Sains Malaysia.
- Haron Din. 2011. *Rawatan Penyakit Rohani*. Bangi: Persatuan Kebajikan dan Pengubatan Islam Malaysia & Koperasi Darussyifa' Berhad.
- H. Syukriadi dan Tata Sukayat. 2008. *Kuntum Doa*. Kuala Lumpur: Pts Millennia Sdn. Bhd.
- Ismail Hamid. 1995. Kebudayaan Melayu di ambang abad baru satu himpunan makalah. Dlm. Hanapi Dollah & Lokman Mohd. Zen (pnyt.). *Adat Istiadat Melayu Warisan Budaya Peribumi*, hlm. 89-104. Bangi: Penerbit Universiti Kebangsaan Malaysia.
- Kamaruddin M. Said. 1981. Daripada nelayan-tani kepada pekerja bot (*perubahan sosio-ekonomi nelayan di Kuala Perlis*). *Jurnal Antropologi dan Sosiologi* 1(9): 69-97.
- Ling Yap Peng. 1983. *Komuniti Bajau di Pulau Omadal, Sabah: Sejarah Ringkas, Sistem Sosial, Ekonomi dan Kepimpinan*. Kuala Lumpur: Dewan Bahasa dan Pustaka.
- Mohd. Taib Osman. 1983. *Bunga Rampai Kebudayaan Melayu*. Kuala Lumpur: Dewan Bahasa dan Pustaka.
- Ting Chew Peh. 1987. Struktur masyarakat Malaya dalam zaman penjajahan. *Jurnal Antropologi dan Sosiologi* 1(3): 61-83
- Wan Abdul Kadir Wan Yusoff. 1983. Kajian budaya dan masyarakat di Malaysia. Dlm. Mohd. Taib Osman & Wan Abdul Kadir Yusoff (pnyt.). *Pertumbuhan Budaya Popular Masyarakat Melayu Bandaran Sebelum Perang Dunia Kedua*, hlm. 55-109. Kuala Lumpur: Dewan Bahasa dan Pustaka.
- Wolf, Eric. R. 1985. *Petani Suatu Tinjauan Antropologis*. Jakarta: Penerbit Cv. Rajawali.
- Yap Beng Liang. 1983. Kajian budaya dan masyarakat di Malaysia. Dlm. Mohd. Taib Osman & Wan Kadir Yusoff (pnyt.). *Komuniti Bajau di Pulau Omadal, Sabah: Sejarah Ringkas, Sistem Sosial, Ekonomi dan Kepimpinan*, hlm. 219-276. Kuala Lumpur: Dewan Bahasa dan Pustaka.